



ZTS-WDM-100 积水监测站使用说明书



目录

1. 产品介绍	3
2. 功能特点	3
3. 技术参数	3
4. 产品选型	4
5. 产品尺寸	4
6. 设备安装	5
6.1 设备安装前检查	5
6.2 采集终端安装	5
6.3 LED 屏、电控箱安装	5
6.4 供电	5
7. 参数配置	6

1. 产品介绍

我司研发的积水监测站由远程遥测终端 RTU、电子水尺、语音播报模块、光报警模块 LED 屏显示模块等组成。电子水尺通过 485 通信，将测量到的水位信息传输到远程遥测终端，遥测终端将得到的水位值通过 4G 通讯模块，再传送给后台服务器，然后传送到微信小程序/云平台网页终端。同时可以将检测到的水位值，实时显示在 LED 屏上，水位超限会触发号筒扬声器和声光报警器双重报警。从而全面掌握城市内涝状况、实现排水统筹调度，建立起城市内涝监测预警系统。

2. 功能特点

- 可因地制宜选择 4G（全网通）、网口等上传方式。
- 可外接显示屏，实时显示当前水位，超限变色显示。
- 可外接语音播报及光报警器，实时水位预警。
- 自带两路继电器输出，可接外设扩展，支持平台控制、自动等控制模式。
- 可通过手机配置软件“蓝牙 app”进行配置参数。
- 可外接两路室外 LED 双色显示屏，实现隧道两端同时显示实时水位值。
- 设备可设阈值，超限醒目提示，关联光报警器、号筒扬声器。
- 支持我司提供的多款软件平台、客户自己的平台。
- 设备支持远程升级、支持二次开发。
- 交流 220V 供电、IP65 防水等级，可常年工作于室外，不惧淋雨室外。
- 兼容多种立杆，安装简单灵活。

3. 技术参数

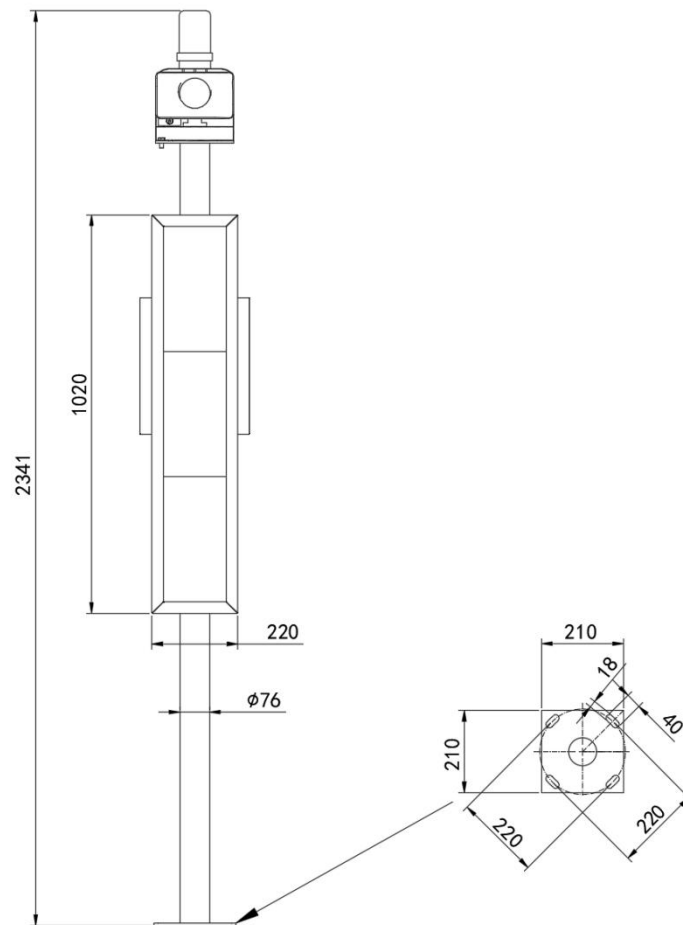
供电	AC220V	
供电方式	市电或太阳能供电	
设备功耗	≤25 W	
工作温度	-40—80℃	
设备接口	接口类型	说明
	RS-485 主站接口	通过 RS-485 采集数据
	LED 屏显示接口	双色 LED 显示屏（最大点数 96*16）
	1 路 485 采集	最远通信距离 2000 米
	两路开关量接口（预留）	电压输入范围：0~5V
	两路模拟量接口（预留）	采集范围：4-20mA、0-5V、0-10V 默认 4-20mA
	一路水浸检测（预留）	可检测有无水
	两路继电器接口	继电器容量：

		250VAC/30VDC 3A 一路可设置有源无源, 用作报警或自动控制
报警设备	支持声光报警	支持语音播报
LED屏	尺寸 102cm*22cm 双色屏	
设备支架	2 米立杆	
电控箱	用于放置远程遥测终端机、电源	

4. 产品选型

ZTS-			公司代号
	WSD-		积水检测站
		100-	标准版
			4G 4G 上传
			ETH 以太网上传

5. 产品尺寸



6. 设备安装

6.1 设备安装前检查

设备清单：（默认配置）

- 远程遥测终端 1
- 电子水尺 1
- 电控箱 1
- LED 屏 1
- 两米立杆 1
- 声光语音报警器 1
- 喇叭 1
- 电控箱抱箍及对应螺栓
- LED 屏抱箍及对应螺栓
- 语音声光模块安装支架
- 对插线若干

6.2 采集终端安装

电子水尺设备采用对插线方式，放有远程遥测终端设备的箱体内引出对应的四芯线，对插安装即可。

语音播报及光报警器有配套安装支架，使用对应螺栓安装在立杆顶部即可

6.3 LED 屏、电控箱安装

LED 屏背面有螺纹孔，将 LED 屏放置在立杆上方，使用抱箍固定安装即可。电控箱使用抱箍安装 LED 屏背面。

内部带有联网模块，则在使用时，应当把 4G 天线从 LED 箱体底部穿孔拉出，吸附在防水箱外侧，防止屏蔽网络信号传输。

6.4 供电

供电：将电控箱内部出来的供电线母头和 LED 屏的供电线公头对插，同时将 LED 屏出来的两孔对插头接入市电即可。

7. 参数配置

1) 设备支持蓝牙配置，需要手机下载配置软件“蓝牙 app”，可联系我司工作人员获取，或者手机使用浏览器扫描下方二维码。



2) 下载完成后，打开蓝牙，打开 APP 软件界面如下点击连接设备，设备名称 SCY 加设备地址，例设备地址为 12345678，选择 SCY12345678 即可（默认密码 1234）。

3) 可在 APP 内进行终端地址设置、目标地址端口设置、报警阈值设置、水位偏差值设置、水位回差设置、延时时间设置、数据上传间隔设置、ICCID 值查询、登录密码设置等操作

